
2022학년도
대학원 자체평가 보고서

2022년 12월



목 차

제1장 대학원 개황	1
1. 대학원 현황	1
1.1 주요연혁	1
1.2 조직 및 기구	1
1.3 교직원 및 학생 현황	2
2. 교육목적 및 인재상	3
제2장 대학원 자체평가	4
1. 추진배경	4
2. 관련근거	4
3. 자체평가 위원회	4
제3장 평가지표 구성	5
1. 평가 방향	5
2. 평가지표 구성	5
제4장 자체평가 결과	7
1. 발전계획	7
1.1 중장기발전계획 및 특성화계획	7
1.1.1 중장기 발전계획 및 특성화계획 수립 여부	7
2. 교육 지원체계	8
2.1 장학금	8
2.1.1 장학금 수혜현황	8
2.1.2 수업료 대비 장학금 현황	9
3. 학사관리	10
3.1 수업관리	10
3.1.1 전임교원 강의담당 비율	10
3.1.2 시간강사의 보수 수준	11
3.2 강의만족도	12
3.2.1 강의만족도	12
4. 교육성과	13
4.1 학생 충원율	13
4.1.1 신입생 충원율	13
4.1.2 재학생 충원율	14
4.2 학생유지 성과	15
4.2.1 중도탈락 학생 현황	15
5. 국제화역량	16
4.1 외국인유학생	16
4.1.1 외국인유학생 현황	16
제5장 종합의견	17
1. 대학원별 평가지표 달성 현황	17
2. 종합의견(요약)	19

표 목 차

<표 1.1.1> 중장기 발전계획 및 특성화계획	7
<표 1.1.1-1> 중장기 발전계획 및 특성화계획에 대한 평가 결과	7
<표 2.1.1> 1인당 장학금 평가 기준	8
<표 2.1.1-1> 대학원별 1인당 장학금 수혜 현황	8
<표 2.1.2> 수업료 대비 장학금 현황 평가 기준	9
<표 2.1.1-2> 수업료 대비 장학금 현황	9
<표 3.1.1> 전임교원 강의담당 비율 평가 기준	10
<표 3.1.1-1> 대학원별 전임교원 강의담당 비율	10
<표 3.1.2> 시간강사 보수 현황 평가 기준	11
<표 3.1.2-1> 대학원별 시간강사 보수 현황	11
<표 3.2.1> 강의만족도 평가 기준	12
<표 3.2.1-1> 대학원별 강의만족도	12
<표 4.1.1> 신입생 충원율 평가 기준	13
<표 4.1.1-1> 대학원별 신입생 충원율(정원내)	13
<표 4.1.2> 재학생 충원율 평가 기준	14
<표 4.1.2-1> 대학원별 재학생 충원율(정원내)	14
<표 4.2.1> 중도탈락 학생 비율 평가 기준	15
<표 4.2.1-1> 대학원별 중도탈락 학생 비율(정원내)	15
<표 5.1> 외국인유학생 현황 평가 기준	16
<표 5.1.2> 대학원별 외국인유학생 현황	16

제1장 대학원 현황

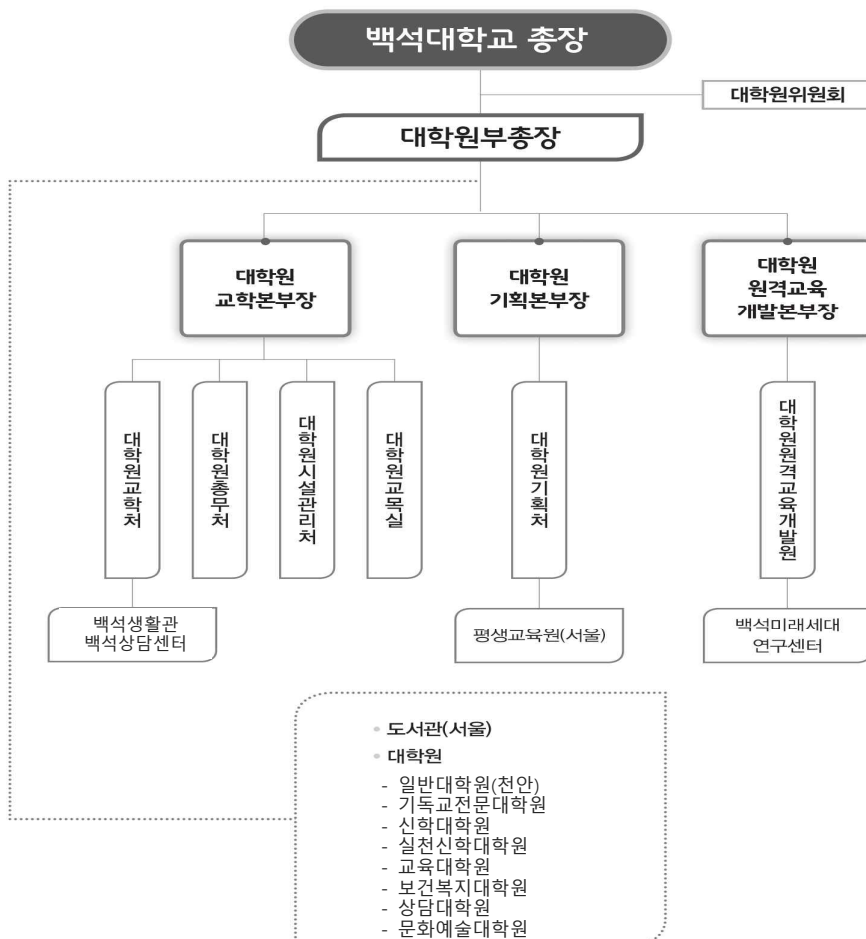
1. 대학원 현황

1.1 주요연혁

우리 대학은 기독교 진리와 자유의 정신을 바탕으로 수준 높은 연구활동과 수요자 중심의 교육을 통하여 진리를 탐구하고 학술을 진흥하며, 올바른 인성과 창조적 지성을 갖춘 21세기 정보화 사회 및 세계화 시대를 주도할 인재를 양성함으로써 국가와 인류사회발전에 기여함을 목적으로 1983년 총신학원을 기반으로 출발하였다. 1994년 기독교신학교로 개교한 후 1995년 12월 정규 4년제 대학인 기독교대학교로 개편 인가를 받았고, 1997년 3월 천안대학교로 교명을 변경하였고, 2006년 3월 백석대학교로 교명을 변경하였다.

아울러, 2001년 2월 기독교신학대학원대학교(학교법인 총신학원)와 천안대학교(학교법인 백석학원)가 합병하여 확보한 서울 방배동의 교육시설을 이용하여 서울캠퍼스에도 대학원 인가를 받았다. 2008년 3월 모든 대학원이 서울캠퍼스를 교육장소로 활용할 수 있다는 교육부의 승인에 따라 대학원 학칙을 개정하여 지금에 이르고 있다.

1.2 조직 및 기구



1.3 교직원 및 학생 현황

1.3.1 교원현황

2022년 10월 1일 현재

학부				기독교전문대학원, 교육대학원			
교수	부교수	조교수	소계	교수	부교수	조교수	소계
101	302	48	451	15	6	6	27

1.3.2 직원현황(주요 부서)

2022년 10월 1일 현재

부서명	일반직	계약직	소계
대학원교학처	5	2	7
대학원총무처	6	0	6
대학원기획처	2	0	2
대학원교목실	2	1	3
대학원원격교육개발원	6	0	9

1.3.3 학생현황(재학생)

구분	대학원	과정	입학 정원	재학생(2022학년도)		비고
				04.01.일자	10.01.일자	
일반 대학원	일반대학원	석사	10	9	8	
전문 대학원	기독교전문대학원	석사	40	61	63	
		박사	100	341	332	
		석박사		67	57	
특수 대학원	신학대학원	석사	300	887	826	
	실천신학대학원	석사	20	56	37	
	교육대학원	석사	82	242	175	
	보건복지대학원	석사	40	126	91	
	상담대학원	석사	160	453	335	
	문화예술대학원	석사	60	157	137	
합계			812	2,399	2,061	

2. 교육목적 및 인재상

2.1 일반대학원

- 학문의 기초이론 및 고독의 학술이론과 학문 방법을 연구·교수

2.2 기독교전문대학원

- 기독교적 인성·감성·지성을 겸비한 창의적 전문 인재양성

2.3 신학대학원

- 국내 최고의 목회자 양성기관
- 사랑의 공동체를 이루고, 세상을 섬기며, 영혼을 구원하고, 세상 속에서 사랑의 공동체를 확대해 가는 교회를 세우기 위한 목회자 양성

2.4 실천신학대학원

- 목회 분야의 전문적인 소양과 역량을 갖춘 지도자 양성
- 성경적 교회론의 기초 위에서 현장 중심의 건강한 교회를 이끌 수 있는 목회자 훈련

2.5 교육대학원

- 기독교적 인성을 갖춘 교육전문가 양성
- 미래혁신교육을 주도하는 현장 교육전문가 양성

2.6 보건복지대학원

- 기독교 정신을 바탕으로 진리, 사랑, 봉사를 실천하는 통합적이고 창의적인 보건 복지 전문가 양성
- 복지사회 실현에 중추적 역할을 담당할 보건복지 전문가 양성

2.7 상담대학원

- 진리와 자유의 기독교 정신을 바탕으로 개인, 가정, 교회, 지역사회가 필요로 하고 시대가 요청하는 가정사역자와 상담전문가를 양성하는 것을 목표

2.8 문화예술대학원

- 기독교적 인성·영성·감성·지성 교육 구현
- 예술적 전문성 극대화
- 지역 사회 봉사 및 교회 사역 역량 강화

제2장 대학원 자체평가

1. 추진배경

- 본교의 비전과 부합하는 목표 설정 및 자기점검을 통해 대학원의 지속적인 발전 모델 창출, 자체 점검하는 체제 정착
- 교육 및 연구의 질적 수준 확보를 통해 대학원 경쟁력 제고
- 「고등교육법」제11조의 2(평가) 및 「고등교육기관의 자체평가에 관한 규칙」에 의거 자체평가 시행 후 대학원별로 자체평가 결과를 대학알리미(정보공시)에 공시해야 함(2년 주기)

2. 관련근거

- 「고등교육법」제11조의2(평가 등)
- 「고등교육기관의 자체평가에 관한 규칙」제3조(자체평가의 실시) 및 제5조(평가결과 의 공시)
- 「백석대학교 학칙」제70조의7(자체평가), 「대학원 자체평가에 관한 세칙」
- 고등교육기관의 자체평가에 관한 규칙 제2조 자체평가 정의
고등교육법 제2조에 따른 학교가 해당기관의 교육, 연구, 조직, 운영, 시설, 설비 등 학교 운영 전반에 대하여 종합적으로 점검, 분석, 평정하는 활동

3. 자체평가 위원회(위촉기간: 2022.10.01.~2022.12.31.)

구 분	성 명	보 직
위원장	이○재	대학원교학처장
위원	진○훈	일반대학원 주임교수
	손○신	기독교전문대학원 주임교수
	유○명	신학대학원 주임교수
	이○재	실천신학대학원장
	최○란	교육대학원 주임교수
	김○진	보건복지대학원 주임교수
	한○희	상담대학원 주임교수
	이○영	문화예술대학원 주임교수
간 사	김○환	대학원교학처 팀장

○ 주요 기능

- 자체평가연구를 위한 기본방향과 추진전략 수립 및 예산확보
- 자체평가 기준 및 지표 마련, 결과 활용 방안 개발, 계획 수립 및 평가 실시
- 자체평가 시행 및 보고서 작성, 결과보고,

제3장 평가지표 구성

1. 평가 방향

1.1 기본 방향

- 대학원 운영을 위한 기본 교육 여건 평가
- 정보공시 항목 위주의 정량평가로 자체평가 수행
- 지표 값에 대한 타 대학원과의 비교평가 등을 통해 경쟁력 진단의 기회로 활용

1.2 평가 대상 및 범위

- 평가대상: 1개 일반대학원, 1개 전문대학원, 6개 특수대학원(총 8개 대학원)
- 대상기간: 2021~2022년 대학원 정보공시 항목별 기준 적용

2. 평가지표 구성

2.1 지표 구성

대학원 정보공시 항목 중 본교 대학원 단위의 관리가 필요한 9개 평가지표로 구성

2.2 평가지표 구성

4개 영역 6개 항목 8개 지표

영역	항목	지표 구분	평가지표	비고
1. 발전계획	1.1 중장기발전계획 및 특성화계획	정성	1.1.1 중장기 발전계획 및 특성화계획 수립 여부	
2. 교육여건 및 지원체계	2.1 교육비 환원율	정량	2.1.1 장학금 수혜 현황 2.1.2 수업료 대비 장학금 현황	
3. 학사관리	3.1 수업 관리	정량 정량	3.1.1 전임교원 강의담당 비율 3.1.2 시간강사의 보수 수준	
	3.2 강의만족도	정량	3.2.1 강의 만족도	
4. 교육성과	4.1 학생 충원율	정량 정량	4.1.1 신입생 충원율 4.1.2 재학생 충원율	
	4.2 학생유지 성과	정량	4.2.1 중도탈락 학생 비율	
5. 국제화역량	5.1 외국인유학생	정량	5.1.1 외국인유학생 현황	

2.3 평가 방법 및 기준

- 수도권(서울, 경기, 인천) 사립 전문대학원 및 특수대학원과 충청권(충남, 충북, 대전, 세종) 사립 일반대학원) 평가지표의 평균값 대비 본 대학원의 지표값의 달성 정도에 따라 등급 부여

구분	S등급	A등급	B등급	C등급	D등급
달성기준	100%이상	90% 이상 ~100% 미만	80% 이상 ~90% 미만	70% 이상 ~80% 미만	70% 미만

영역	항목	지표 구분	평가지표	공시 연도	기준 연도	평가방법
1. 발전계획	1.1 중장기발전계획 및 특성화계획	정성	1.1.1 중장기 발전계획 및 특성화 계획 수립여부	2022	2022	자체분석
2. 교육 지원체계	2.1 장학금	정량	2.1.1 장학금 수혜 현황 2.1.2 수업료 대비 장학금 현황	2021 ~ 2022	2020 ~ 2021	타 대학원 비교
3. 학사관리	3.1 수업 관리	정량	3.1.1 전임교원 강의담당 비율	2021 ~ 2022	2021 ~ 2022	타 대학원 비교
		정량	3.1.2 시간강사의 보수 수준	2021 ~ 2022	2021 ~ 2022	타 대학원 비교
	3.2 강의만족도	정량	3.2.1 강의만족도	자체 자료	2021	자체분석
4. 교육성과	4.1 학생 충원율	정량 정량	4.1.1 신입생 충원율 4.1.2 재학생 충원율	2021 ~ 2022	2021 ~ 2022	타 대학원 비교 타 대학원 비교
	4.2 학생유지 성과	정량	4.2.1 중도탈락 학생 비율	2021 ~ 2022	2020 ~ 2021	타 대학원 비교
5.국제화역량	5.1 외국인유학생	정량	5.2.1 외국인유학생 현황	2021 ~ 2022	2021 ~ 2022	타 대학원 비교

2.4 평가결과 활용

- 2021년 ~ 2022년 대학원 정보공시 자체평가 결과 공시
 - ※ 공시항목: 14-자. 「고등교육법」 제11조의2에 따른 평가 결과
- 대학 정책 수립 및 각 대학원 운영시 의사결정을 위한 정보 제공

2.5 추진 일정 보고

- 2022. 10. 2022년 대학원 자체평가 기준 확정
- 2022. 11. ~ 12. 2022학년도 대학원 자체평가 수행
- 2022. 12. 2022학년도 대학원 자체평가 결과 심의 및 확정
- 2023. 01 자체평가 결과 보고서 작성 및 자체평가 결과 공시

제4장 자체평가 결과

1. 발전계획

1.1 중장기발전계획 및 특성화계획

대학원은 실현가능한 장단기 발전계획 및 특성화계획을 수립하고, 성과에 대한 평가를 통해 그 결과를 대학 운영에 반영하고 있음

1.1.1 중장기 발전계획 및 특성화계획 수립 여부

- 대학원 정보공시 “11-가. 학교 발전계획 및 특성화계획”
- 공시 기준: 2022년

<표 1.1.1> 중장기 발전계획 및 특성화계획

평가지표	지표구분	평가기준
1.1.1 중장기 발전계획 및 특성화 계획	정성	대학원의 중장기 발전계획 및 특성화계획 수립 여부 및 적절성

<표 1.1.1-1> 중장기 발전계획 및 특성화계획에 대한 평가 결과

대학원	유형	수립 여부	평가 결과
일반대학원	일반	수립	A
기독교전문대학원	전문	수립	A
신학대학원	특수	수립	A
실천신학대학원	특수	수립	A
교육대학원	특수	수립	A
보건복지대학원	특수	수립	A
상담대학원	특수	수립	A
문화예술대학원	특수	수립	A

- 본교 대학원 모두 2022년 대학원정보공시의 공시항목인 ‘대학원 발전계획, 특성화계획’을 공시하였음

2. 교육 지원체계

2.1 장학금

대학원생에게 학업에 전념할 수 있도록 하고, 학업을 독려하기 위한 장학금을 지급하고 있는지 확인

2.1.1 장학금 수혜 현황

- 대학원 정보공시 “12-다. 장학금 수혜 현황”
- 공시 기준: 2021년 ~ 2022년(통계 기준 2020년 ~ 2021년)

<표 2.1.1> 1인당 장학금 평가 기준

(단위: 천원)

구분	유형	2021 평가 기준	2022 평가 기준	평균	비고
충청권 사립	일반대학원	5,063	4,847	4,955	
수도권 사립	전문대학원	1,951	2,004	1,997	신학계열
	특수대학원	2,488	2,484	2,486	

<표 2.1.1-1> 대학원별 1인당 장학금 수혜 현황

(단위: 천원)

대학원	유형	2021 지표값	평가기준 달성률	평가 결과	2022 지표값	평가기준 달성률	평가 결과
일반대학원	일반	-	-	-	-	-	
기독교전문대학원	전문	1,321	67.7	D	1,433	71.5	C
신학대학원	특수	1,871	75.2	C	2,395	96.4	S
실천신학대학원		4,063	163.4	S	3,881	156.2	S
교육대학원		2,563	103.0	S	2,421	97.4	S
보건복지대학원		2,869	115.3	S	2,522	101.5	S
상담대학원		2,669	107.2	S	2,740	110.3	S
문화예술대학원		3,772	150.1	S	3,526	141.9	S

- 대학원 유형별로 평가기준을 보면 일반대학원과 전문대학원은 대체적으로 장학금 수혜금액이 높음. 기독교전문대학원은 타 전문대학원에 비해 낮은 편이나 특수 대학원은 타 대학원보다 높은 비율로 장학금을 지급하고 있음
- 일반대학원은 2022학년도에 신설되어 평가에 해당하지 않음

2.1.2 수업료 대비 장학금 현황

- 대학원 정보공시 "12-다. 장학금 수혜 현황"
- 공시 기준: 2021년 ~ 2022년(통계 기준 2020년 ~ 2021년)

<표 2.1.2> 대학원 유형별 수업료 대비 1인당 장학금 현황 <2021학년도 기준>

대학원	유형	평균수업료 (천원)	1인당 장학금(천원)	장학금 비중(%)	비고
충청권 사립	일반대학원	4,493	4,847	107.8	
수도권 사립	전문대학원	4,979	1,951	39.2	신학계열
	특수대학원	4,836	2,484	51.3	

<표 2.1.2-1> 대학원별 수업료 대비 1인당 장학금 수혜 현황

(단위: 천원)

유형	대학원	수업료 (천원)	1인당 장학금(천원)	장학금 비중(%)	평가결과	비고
일반	일반대학원	-	-	-	-	
전문	기독교전문대학원	4,256	1,433	33.7	B	
특수	신학대학원	3,935	2,395	60.9	S	
	실천신학대학원	4,305	3,881	90.2	S	
	교육대학원	4,305	2,421	56.2	S	
	보건복지대학원	4,365	2,522	57.8	S	
	상담대학원	4,368	2,740	62.7	S	
	문화예술대학원	5,291	3,526	66.6	S	

- 수업료 대비 장학금 지급 비율 역시 기독교전문대학원을 제외하고는 평가지표보다 상회하고 있음
- 수도권 내 타 대학원보다 수업료 및 장학금 부분에서는 아직 경쟁력이 있음

3. 학사관리

3.1 수업관리

전임교원의 강의비율 및 시간강사의 보수 수준을 통해 교육의 전문성과 수준을 고려하고 있는지 확인

3.1.1 전임교원 강의담당 비율

- 대학원 정보공시 “12-나. 교원 강의담당 비율”
- 공시 기준: 2021년~2022년

<표 3.1.1> 전임교원 강의담당 비율 평가 기준

(단위: %)

대학원	유형	2021 평가 기준	2022 평가 기준	평균	비고
충청권 사립	일반대학원	82.7	81.9	82.3	
수도권 사립	전문대학원	66.53	64.94	65.7	
	특수대학원	46.8	45.96	46.3	

<표 3.1.1-1> 대학원별 전임교원 강의담당 비율

(단위: %)

대학원	유형	2021 지표값	평가기준 달성률	평가 결과	2022 지표값	평가기준 달성률	평가 결과
일반대학원	일반	-	-	-	100	122.1%	S
기독교전문대학원	전문	82.8	124.5	S	78.5	120.9	S
신학대학원	특수	89.7	191.7	S	92.5	201.3	S
실천신학대학원		100	213.7	S	100	217.3	S
교육대학원		53.8	115.0	S	50	108.8	S
보건복지대학원		74.5	159.2	S	70.4	153.2	S
상담대학원		40	85.5	B	37.4	81.4	B
문화예술대학원		21.9	46.8	D	17.5	38.1	D

- 문화예술대학원의 경우 대학원 특성상 전공실기(1:1레슨) 등 실기 중심의 과목에 강사 배정 비율이 상대적으로 높아 전임교원 강의담당 비율이 낮으나, 오히려 학생 개개인의 실기과목 및 역량에 맞춘 강사를 배정함으로, 수요자 중심형 수업운영으로 높은 점수를 배정할 필요 있음

3.1.2 시간강사의 보수 수준

- 대학원 정보공시 "14-강사 강의료"
- 공시 기준: 2021년~2022년

<표 3.1.2> 시간강사 보수 현황 평가 기준

(단위: 천원)

대학원	유형	2021 평가 기준	2022 평가 기준	평균	비고
충청권 사립	일반대학원	55	55	55	
수도권 사립	전문대학원	64	64	64	
	특수대학원	63	63	63	

<표 3.1.2-1> 대학원별 시간강사 보수 현황

(단위: 천원)

대학원	유형	2021 지표값	평가기준 달성률	평가 결과	2022 지표값	평가기준 달성률	평가 결과
일반대학원	일반	-	-	-	52	94.5	A
기독교전문대학원	전문	56	87.5	B	56	87.5	B
신학대학원	특수	52	82.5	B	52	82.5	B
실천신학대학원		52	82.5	B	52	82.5	B
교육대학원		56	88.8	B	56	88.8	B
보건복지대학원		56	88.8	B	56	88.8	B
상담대학원		56	88.8	B	56	88.8	B
문화예술대학원		56	88.8	B	56	88.8	B

- 대학원별 강사료는 수업운영(주간, 야간, 주말)에 따라 차등 적용되어 지급됨
- 본교 대학원의 시간강사 보수 수준이 수도권 사립 대학원의 평균값을 하회하고 있음

3.2 강의만족도

대학원에 개설된 전체 강좌 중 강의평가에서 4.0점(5점 만점) 이상을 획득한 강좌의 비율 확인

3.2.1 강의만족도

- 대학원 자체 데이터(강의평가 평점평균) 활용
- 기준 연도: 2021학년도

<표 3.2.1> 강의만족도 평가 기준

구분	S등급	A등급	B등급	C등급	D등급
달성 기준	100%이상	90% 이상 ~100% 미만	80% 이상 ~90% 미만	70% 이상 ~80% 미만	70% 미만

<표 3.2.1-1> 대학원별 강의만족도

구분		강의평가 강좌수 (A)	4.0 이상 강좌수 (B)	강의만족도 (B/A×100)	평가 결과 (평균 달성률)
일반대학원	2021-1/2학기	-	-	-	-
기독교전문 대학원	2021-1학기	84	83	98.8	A
	2021-2학기	87	85	97.7	
신학대학원	2021-1학기	149	140	94.0	A
	2021-2학기	136	129	94.9	
실천신학 대학원	2021-1학기	5	5	100	S
	2021-2학기	5	5	100	
교육대학원	2021-1학기	37	35	94.6	A
	2021-2학기	34	34	100	
보건복지 대학원	2021-1학기	28	28	100	A
	2021-2학기	27	25	92.6	
상담대학원	2021-1학기	43	43	100	S
	2021-2학기	41	41	100	
문화예술 대학원	2021-1학기	151	146	96.7	A
	2021-2학기	109	105	96.3	

- 강의만족도 기준을 전체 강좌수 대비 평점평균 4.0점(4.5만점) 이상 강좌수 비율로 설정하였으며 4.0점 이상의 강좌수가 평균 95% 이상으로 나타났음

4. 교육성과

4.1 학생 충원율

대학원의 교육목적 및 교육수요에 적합한 신입생을 적정선 이상으로 충원하고 있는지 확인

4.1.1 신입생 충원율

- 대학원 정보공시 "4-다. 신입생 충원 현황"
- 공시 기준: 2021년~2022년

<표 4.1.1> 신입생 충원율 평가 기준

구분	2021 평가 기준	2022 평가 기준	평균	비고
수도권 사립대학원 평균	79.2	81.1	80.2	

<표 4.1.1-1> 대학원별 신입생 충원율(정원내)

(단위: %)

대학원	유형	2021 지표값	평가기준 달성률	평가 결과	2022 지표값	평가기준 달성률	평가 결과
일반대학원	일반	-	-	-	90	111.0	S
기독교전문대학원	전문	106.4	134.3	S	95	117.1	S
신학대학원	특수	98.7	124.6	S	97	119.6	S
실천신학대학원		75	94.7	S	125	154.1	S
교육대학원		98.8	124.7	S	106.1	130.8	S
보건복지대학원		80	101.0	S	132.5	163.4	S
상담대학원		106.9	135.0	S	90	111.0	S
문화예술대학원		78.3	98.9	S	80	98.6	S
평균		92.0	116.2	S	102.0	125.8	S

- 2021학년도, 2022학년도 기준 모든 대학원의 신입생 충원율이 수도권 사립대학원의 평균값을 상회하고 있음

4.1.2 재학생 충원율

- 대학원 정보공시 "4-라. 학생 충원 현황"
- 공시 기준: 2021년~2022년

<표 4.1.2> 재학생 충원율 평가 기준

구분	2021 평가 기준	2022 평가 기준	평균	비고
수도권 사립대학원 평균	76.9	77.2	77.1	

<표 4.1.2-1> 대학원별 재학생 충원율(정원내)

(단위: %)

대학원	유형	2021 지표값	평가기준 달성률	등급	2022 지표값	평가기준 달성률	등급
일반대학원	일반	-	-	-	90	116.6	S
기독교전문대학원	전문	101.3	131.7	S	96.3	124.7	S
신학대학원	특수	98.8	128.5	S	96.7	125.3	S
실천신학대학원		102	132.6	S	112	145.1	S
교육대학원		109.8	142.8	S	111.7	144.7	S
보건복지대학원		96.2	125.1	S	107	138.6	S
상담대학원		113.2	147.2	S	111.5	144.4	S
문화예술대학원		98.7	128.3	S	97.3	126.0	S
평균		102.9	133.8	S	102.8	133.2	S

- 본교 모든 대학원의 재학생 충원율이 수도권 사립대학원 평균값을 상회하고 있어 "S"등급으로 평가함

4.2 학생유지 성과

중도탈락 학생 현황 확인을 통해 교육 만족도를 간접적으로 확인

4.2.1 중도탈락 학생 현황

- 대학원 정보공시 "4-사. 중도탈락 학생현황"
- 공시 기준: 2021년~2022년(통계 기준은 2020년~2021년)

구분	2021 평가 기준	2022 평가 기준	평균	비고
수도권 사립대학원 평균	6.5	6.4	6.5	

<표 4.2.1> 중도탈락 학생 비율 평가 기준

구분	S등급	A등급	B등급	C등급	D등급
기준	7% 이하	8% 이하	9% 이하	10% 이하	11% 이상

<표 4.2.1-1> 대학원별 중도탈락 학생 비율(정원내)

(단위: %)

대학원	유형	2021 지표값	평가 결과	2022 지표값	평가 결과
일반대학원	일반	-	-	-	-
기독교전문대학원	전문	5.6	S	4.5	S
신학대학원	특수	5.7	S	2.7	S
실천신학대학원		0	S	3.6	S
교육대학원		5.5	S	3.8	S
보건복지대학원		9.4	C	7.6	A
상담대학원		3.5	S	4.6	S
문화예술대학원		3.8	S	5.7	S
평균		6.4	S	5.4	S

- 2022학년도의 경우 모든 대학원의 중도탈락 학생 비율이 평가 기준 값보다 높은 것으로 나타났음
- 기독교전문대학원의 경우, 제적사유 중 '기타'에 해당되는 인원은 "학위과정 변경 제적"에 기인하는 것으로 제외하여 산정 함

5.1 국제화 역량

외국인유학생 수 현황 확인을 통해 국제화 역량을 간접적으로 확인

5.1.1 외국인유학생수

- 대학원 정보공시 "4-바. 외국인 학생 현황"
- 공시 기준: 2021년~2022년

<표 5.1.1> 외국인 유학생 현황 기준

(단위: 명)

대학원	유형	2021 평가 기준	2022 평가 기준	비고
충청권 사립	일반대학원	108	135	
수도권 사립	일반대학원	211	231	
	전문대학원	48	57	
	특수대학원	18	21	
수도권 사립 평균		63	71	

<표 5.1.1-1> 대학원별 외국인학생 현황

(단위: %)

대학원	유형	2021 지표값	평가기준 달성률	등급	2022 지표값	평가기준 달성률	등급
일반대학원	일반	-	-	-	0	0.0	D
기독교전문대학원	전문	28	58.3	D	87	152.6	S
신학대학원	특수	17	94.4	A	18	85.7	B
실천신학대학원		1	5.6	D	0	0	D
교육대학원		10	55.6	D	13	61.9	D
보건복지대학원		3	16.7	D	4	19.0	D
상담대학원		9	50.0	D	7	33.3	D
문화예술대학원		9	50.0	D	13	61.9	D
대학원 평균		77	122.2	S	142	200%	S

- 2021학년도부터 본격적으로 외국인유학생을 유치하여 외국어트랙을 운영하고 있는 기독교전문대학원, 교육대학원, 문화예술대학원의 유학생수가 증가하고 있음
- 다만, 타 대학원과 비교해서는 적은 수준임. 외국인유학생 지표의 경우 대학원별 보다는, 대학별로 조사하는 것이 필요 함

제5장 종합의견

1. 대학원별 평가지표 달성 현황

대학원	평가지표	평가 등급 (평가 기준 달성정도)	비고
일반대학원 (2022년신설)	1.1.1 중장기 발전계획 및 특성화계획 수립여부	A	
	2.1.1 장학금 수혜 현황	-	2021지표
	2.1.2 수업료 대비 장학금 비중	-	2021지표
	3.1.1 전임교원 강의담당 비율	S	
	3.1.2 시간강사의 보수 수준	A	
	3.2.1 강의만족도	-	2021지표
	4.1.1 신입생 충원율	S	
	4.1.2 재학생 충원율	S	
	4.2.1 중도탈락 학생 비율	-	2021지표
	5.1.1 외국인유학생 현황	D	
기독교전문대학원	1.1.1 중장기 발전계획 및 특성화계획 수립여부	A	
	2.1.1 장학금 수혜 현황	C	
	2.1.2 수업료 대비 장학금 비중	B	
	3.1.1 전임교원 강의담당 비율	S	
	3.1.2 시간강사의 보수 수준	B	
	3.2.1 강의만족도	A	
	4.1.1 신입생 충원율	S	
	4.1.2 재학생 충원율	S	
	4.2.1 중도탈락 학생 비율	S	
	5.1.1 외국인유학생 현황	S	
신학대학원	1.1.1 중장기 발전계획 및 특성화계획 수립여부	A	
	2.1.1 장학금 수혜 현황	S	
	2.1.2 수업료 대비 장학금 비중	S	
	3.1.1 전임교원 강의담당 비율	S	
	3.1.2 시간강사의 보수 수준	B	
	3.2.1 강의만족도	A	
	4.1.1 신입생 충원율	S	
	4.1.2 재학생 충원율	S	
	4.2.1 중도탈락 학생 비율	S	
	5.1.1 외국인유학생 현황	B	
실천신학대학원	1.1.1 중장기 발전계획 및 특성화계획 수립여부	A	
	2.1.1 장학금 수혜 현황	S	
	2.1.2 수업료 대비 장학금 비중	S	
	3.1.1 전임교원 강의담당 비율	S	
	3.1.2 시간강사의 보수 수준	B	
	3.2.1 강의만족도	S	
	4.1.1 신입생 충원율	S	
	4.1.2 재학생 충원율	S	
	4.2.1 중도탈락 학생 비율	S	
	5.1.1 외국인유학생 현황	D	

대학원	평가지표	평가 등급 (평가 기준 달성정도)	비고
교육대학원	1.1.1 중장기 발전계획 및 특성화계획 수립여부	A	
	2.1.1 장학금 수혜 현황	S	
	2.1.2 수업료 대비 장학금 비중	S	
	3.1.1 전임교원 강의담당 비율	S	
	3.1.2 시간강사의 보수 수준	B	
	3.2.1 강의만족도	A	
	4.1.1 신입생 충원율	S	
	4.1.2 재학생 충원율	S	
	4.2.1 중도탈락 학생 비율	S	
	5.1.1 외국인유학생 현황	D	
보건복지대학원	1.1.1 중장기 발전계획 및 특성화계획 수립여부	A	
	2.1.1 장학금 수혜 현황	S	
	2.1.2 수업료 대비 장학금 비중	S	
	3.1.1 전임교원 강의담당 비율	S	
	3.1.2 시간강사의 보수 수준	B	
	3.2.1 강의만족도	A	
	4.1.1 신입생 충원율	S	
	4.1.2 재학생 충원율	S	
	4.2.1 중도탈락 학생 비율	A	
	5.1.1 외국인유학생 현황	D	
상담대학원	1.1.1 중장기 발전계획 및 특성화계획 수립여부	A	
	2.1.1 장학금 수혜 현황	S	
	2.1.2 수업료 대비 장학금 비중	S	
	3.1.1 전임교원 강의담당 비율	B	
	3.1.2 시간강사의 보수 수준	B	
	3.2.1 강의만족도	S	
	4.1.1 신입생 충원율	S	
	4.1.2 재학생 충원율	S	
	4.2.1 중도탈락 학생 비율	S	
	5.1.1 외국인유학생 현황	D	
문화예술대학원	1.1.1 중장기 발전계획 및 특성화계획 수립여부	A	
	2.1.1 장학금 수혜 현황	S	
	2.1.2 수업료 대비 장학금 비중	S	
	3.1.1 전임교원 강의담당 비율	D	
	3.1.2 시간강사의 보수 수준	S	
	3.2.1 강의만족도	A	
	4.1.1 신입생 충원율	S	
	4.1.2 재학생 충원율	S	
	4.2.1 중도탈락 학생 비율	S	
	5.1.1 외국인유학생 현황	D	

2. 종합의견(요약)

- 금번 우리 대학원의 자체평가는 “수도권 소재 사립 전문대학원(일부 신학계열 한정)과 특수대학원, 충청권 사립 일반대학원”의 평가지표 평균값(목표값)으로 설정하여 본 대학원과의 비교를 통해 자체평가를 수행하였으며, 지역별 대학원 설립 구분과 비교하여 우리 대학원이 어느 정도 위치에 있는지 파악하고자 하였음
- 평가 결과 일부 지표를 제외하고는 대부분 타교 대학원에 비해 강점이 많은 것으로 나타나고 있으며, 이를 바탕으로 대학원이 발전할 수 있는 구체적인 개선계획을 도출하여 실행 예정. 나아가 각 대학원 전공단위별로도 평가지표의 달성정도를 파악할 필요 있음
- 금번 자체평가는 대학원의 종류(대학원 계열 구분, 규모 등)에 따라 세부적인 평가 기준을 달리하여 적용·평가하지 못한 점은 본 자체평가의 한계로 지적될 수 있음. 특히 전문대학원과 일반대학원의 경우 타교와는 설립취지 등이 상이하므로, 일부 지표(장학금 수혜현황 등)의 경우 신학계열 전문대학원과 비교 함.

백석대학교 대학원